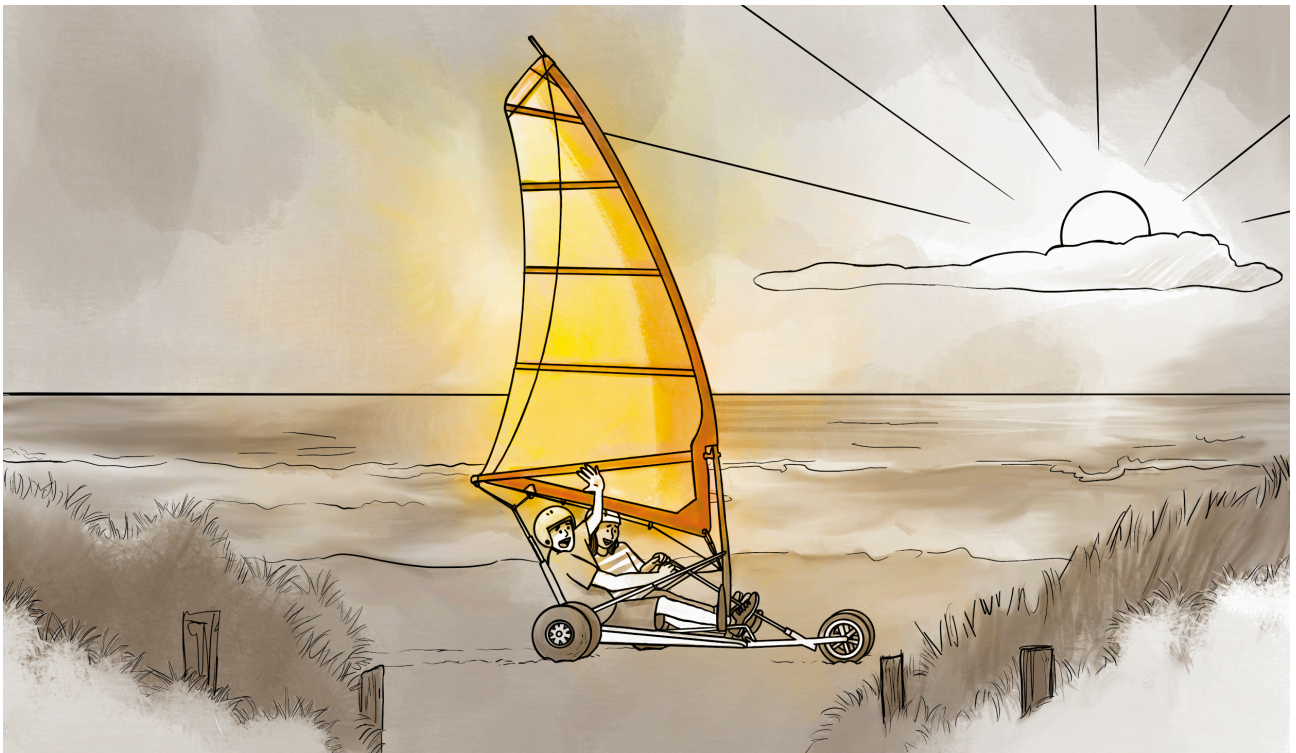




Protestantse
Kerk

Leerkader pionieren met proefplekken



Verkorte en geactualiseerde versie
Januari 2024

Dienstenorganisatie Protestantse Kerk
Joseph Haydnlaan 2a
Postbus 8504
3503 RM Utrecht

Telefoon: (030) 880 18 80
E-mail: pionieren@protestantsekerk.nl

Inhoudsopgave

Inleiding.....	3
I. Een pionierende beweging van proefplekken.....	4
Beweging.....	4
Proefplekken.....	5
Gedeelde visie en gemeenschappelijke kernwaarden.....	5
Samen blijven leren.....	8
II. Een groter verhaal als bedding voor de pioniersbeweging.....	10
Inhoudelijke en spirituele verschillen.....	10
Gods missie.....	11
De plek van de kerk in Gods missie.....	12
Twee inzichten.....	12
Een derde weg.....	12
Tweerichtingsverkeer tussen kerk en wereld.....	13
III. De windbuggy als metafoor voor een proefplek.....	14
IV. De kernthema's van de pioniersreis kort beschreven.....	15
De pioniersreis.....	15
Relationeel uitgangspunt.....	16
Viervoudig luisteren.....	16
Liefhebben en dienen.....	17
Verdiepende verbinding.....	18
Community opbouwen.....	18
Geloofsleven ontdekken.....	19
Blijvende kerkplek.....	20
Kerk-zijn vormgeven.....	20
Doorgaan en delen.....	20
V. De reisondersteunende kernthema's kort beschreven.....	22
Randvoorwaarden voor een goede reis.....	22
Duidelijke richting.....	23
Haalbare missie.....	23
Gedeeld leiderschap.....	24
Inspirerend team.....	24
Gezonde teamcultuur.....	24
Contextgevoelige communicatie.....	25
Solide basis.....	26
Sterke samenwerking.....	26
Financiële duurzaamheid.....	27

Inleiding

In november 2022 werd een leerkader vastgesteld voor de doorontwikkeling van de 'leergemeenschap pionieren', zoals dit toen nog werd genoemd. Het leerkader was bedoeld om op basis daarvan allerlei nieuwe leermiddelen te ontwikkelen, zoals [online leermodules](#) bij de twaalf kernthema's. Tijdens deze ontwikkeling was soms sprake van voortschrijdend inzicht. Daarnaast heeft de 'leergemeenschap' zich verbreedt tot een 'pionierende beweging van proefplekken'. In deze vernieuwde en verbrede pioniersbeweging is elke pionier eigenaar van het eigen leerproces en draagt elke betrokkene bij aan het gezamenlijke leerproces op basis van gemeenschappelijke uitgangspunten.

Om het gezamenlijk leren vanuit gemeenschappelijke uitgangspunten te vereenvoudigen en om nieuwe inzichten te verwerken, is deze geactualiseerde en verkorte versie van het leerkader gemaakt. De originele versie, compleet met alle voetnoten en citaten, blijft ook beschikbaar.

Deze verkorte versie is nog steeds een stevig document. Maar als lezer kun je ervoor kiezen om meteen naar de paragraaf te gaan die iets zegt over wat je op dit moment wilt weten. 'Just in time learning' is een belangrijk principe in de pioniersbeweging. Paragraaf I beschrijft het vernieuwde karakter van de pioniersbeweging. Paragraaf II gaat dieper in op de theologie van de beweging, in relatie tot theologische diversiteit. Paragraaf III introduceert de windbuggy als metafoor voor een proefplek. Paragraaf IV beschrijft kort de kernthema's van de 'pioniersreis'. Paragraaf V doet tot slot hetzelfde voor de 'reisondersteunende' kernthema's.

I. Een pionierende beweging van proefplekken

De titel van de meest recente [voortgangsrapportage](#) van de pioniersbeweging is *“Een pionierende beweging van proefplekken”*. Hiermee is meteen veel gezegd over de belangrijkste ontwikkelingen, want eerder werd er gesproken over *“een leergemeenschap van pioniersplekken”*. De nieuwe titel wijst op twee grote veranderingen:

- Een ‘beweging’ is opener en beweeglijker dan een ‘gemeenschap’.
- Onder de noemer ‘proefplekken’ worden meer dan alleen ‘pioniersplekken’ ondersteund.

Ondanks deze veranderingen blijft het gemeenschappelijk lerende karakter van de oorspronkelijke leergemeenschap in stand:

- Er gelden nog steeds een gedeelde visie en gemeenschappelijke kernwaarden. Deze zijn deels opnieuw onder woorden gebracht.
- Door te spreken over *“een pionierende beweging”* wordt onderstreept dat betrokkenen bij de beweging ‘al doende blijven leren’. Hierbij trekken pioniers vanuit verschillende soorten proefplekken samen op. Ondersteund door een breed netwerk van diverse partners die dit samen mogelijk maken én die zelf ook blijven leren.

De vier bullets worden verder uitgewerkt in het vervolg van deze paragraaf. Er wordt uitgelegd wat we bedoelen met een ‘beweging’ van ‘proefplekken’. Daarbij wordt een schets gegeven van onze ‘gedeelde visie en gemeenschappelijke kernwaarden’ en van de leermiddelen die er zijn voor het ‘samen blijven leren’.

Beweging

Voor de pioniersbeweging is de volgende definitie van een beweging als uitgangspunt genomen:

“Een beweging is een diffuus netwerk van mensen en organisaties die vanuit een gedeelde visie en gemeenschappelijke kernwaarden maatschappelijke verandering nastreven”

Een beweging wordt dus gevormd door vogels van allerlei pluimage die gemeenschappelijke uitgangspunten hebben en die zich richten op een gezamenlijk doel.

In de pioniersbeweging begint dit met de visie dat de Drieëne God Zelf een missie heeft in elke omgeving en dat Hij mensen uitnodigt om daarin deel te nemen. Of anders gezegd: om daarin mee te *bewegen*. Pioniers doen dit door te bouwen aan inclusieve communities, die ‘proefplekken’ genoemd worden. Daarmee willen ze in hun eigen omgeving bekendheid geven aan het goede nieuws over Gods nieuwe wereld. Ook willen ze daarvan concreet iets zichtbaar en ervaarbaar maken met mensen die aanhaken bij de pioniersreis.

Iedereen die het eigen initiatief hierin herkent, mag zichzelf als onderdeel van de pioniersbeweging beschouwen. Het is een open beweging geworden. Iedereen kan daarom ook vrij gebruikmaken van de [ondersteuning](#) die de Protestantse Kerk, in samenwerking met diverse partners, biedt aan proefplekken. Voor een deel van het aanbod gelden nog wel bepaalde criteria.

Proefplekken

Voor proefplekken geldt de volgende definitie:

Proefplekken zijn allerlei missionaire initiatieven die bouwen aan een 'nieuwe, inclusieve community', naast een gevestigde geloofsgemeenschap. Het zijn plekken waar mensen met verschillende achtergronden bij elkaar komen rond iets dat hen samenbindt. En waar de initiatiefnemers in woorden en daden iets delen van hun christelijke inspiratie.

In "proeven" klinkt iets door van het experiment. Er wordt iets nieuws geprobeerd, met een nieuwe groep of in een andere omgeving. Tegelijk klinkt de oproep uit Psalm 34:9 mee: "*Proef en geniet de goedheid van de HEER*".

Voor proefplekken die een meer pastoraal of diaconaal karakter hebben, is het goed om even stil te staan bij de term 'missionair'. In artikel IV van de protestantse kerkorde wordt gezegd dat alles in de kerk gericht moet worden op: "(1) de lofprijzing van de naam des Heren en (2) de dienst in de wereld". Door pioniers (die uit diverse kerkverbanden komen) worden hier verschillende woorden aan gegeven, maar (1) 'geloofsgemeenschap' (kerk-zijn in relatie tot God en geloofsgenoten) en (2) 'missie' (kerk-zijn in relatie tot de wereld) zijn altijd de twee vleugels waarmee de kerk zweeft op de wind van Gods Geest.

Met de term 'missionair' wordt in de definitie van proefplekken "*dienst in de wereld*" bedoeld, zoals de protestantse kerkorde dat noemt in artikel IV. Volgens artikel X omvat dit pastoraat, diaconaat en evangelisatie. Maar elke proefplek legt hierin eigen accenten. Hierdoor kunnen proefplekken een meer '*pastoraal, diaconaal of geloofsgemeenschap-vormend*' karakter krijgen.

Wat alle proefplekken wel altijd gemeenschappelijk hebben, is dat ze vormgeven aan "*een nieuwe, inclusieve community*". Dat wil zeggen dat ze naast een gevestigde gemeente een nieuwe groep mensen bij elkaar brengen. In die groep is de verbindende schakel in eerste instantie iets dat in het algemeen bijdraagt aan 'het goede leven'. In ieder geval is geloven niet nodig om volledig deel te kunnen zijn van zo'n 'inclusieve community'.

Gedeelde visie en gemeenschappelijke kernwaarden

In de pioniersbeweging is er onderscheid tussen proefplekken met een meer pastoraal, diaconaal of geloofsgemeenschapvormend karakter. Er is verschil in volgorde waarmee ze de pioniersreis doorlopen. Er worden verschillende theologische accenten gelegd. En er wordt gepionierd in heel verschillende contexten. Maar centraal in de pioniersbeweging staan het geloof in de drieëne God, Zijn missie en Zijn regering op aarde zoals in de hemel.

We pionieren in het licht van het komende Koninkrijk, Gods nieuwe wereld en in navolging van de Heer Jezus Christus, die ook nu al regeert op aarde zoals in de hemel, door Zijn Geest.

Geïnspireerd door de toekomst en gedragen door het verleden, bidden we ook voor het heden: "*Laat Uw naam geheiligd worden, laat Uw Koninkrijk komen en laat Uw wil gedaan worden 'in onze omgeving' zoals in de hemel*".

We verlangen naar herstel van de relatie tussen God en mensen en tussen mensen onderling. We verlangen naar herstel van gebroken omstandigheden voor mensen en herstel van de hele schepping in relatie tot de Schepper. We *"honger en dorsten"* naar Gods nieuwe wereld; naar *"leven in al zijn volheid"* (Joh. 10:10) en naar *"gerechtigheid, vrede en vreugde door de Heilige Geest"* (Rom. 14:17).

Waar Gods naam wordt geheiligd en Zijn wil wordt gedaan, daar is Zijn Koninkrijk gekomen. Zijn regering op aarde zoals in de hemel. Op grond van de verzoening in Christus en door Zijn tegenwoordigheid van Geest. Dat is Gods eigen missie. Als pioniersbeweging willen we hier met hart en ziel in meebewegen. Als 'teken, dienaar en voorsmaak van de nieuwe wereld'. Dat zijn we met nieuwe vormen van kerk-zijn of met aspecten daarvan. Daarmee willen we...

1. zicht krijgen op Gods missie en Zijn wil in onze omgeving (ontvankelijk pionierend),
2. dienstbaar zijn aan Gods beweging van liefde naar de omgeving (missionair betrokken),
3. diverse mensen in de omgeving met elkaar verbinden (gemeenschapsvormend),
4. mensen betrekken in een met Christus verbonden leven (geloofsleven delend),
5. passend vormgeven aan een deel van het lichaam van Christus (contextueel kerkelijk),
6. blijven bijdragen aan de groei van de kerk als beweging van hoop (blijvend in beweging).

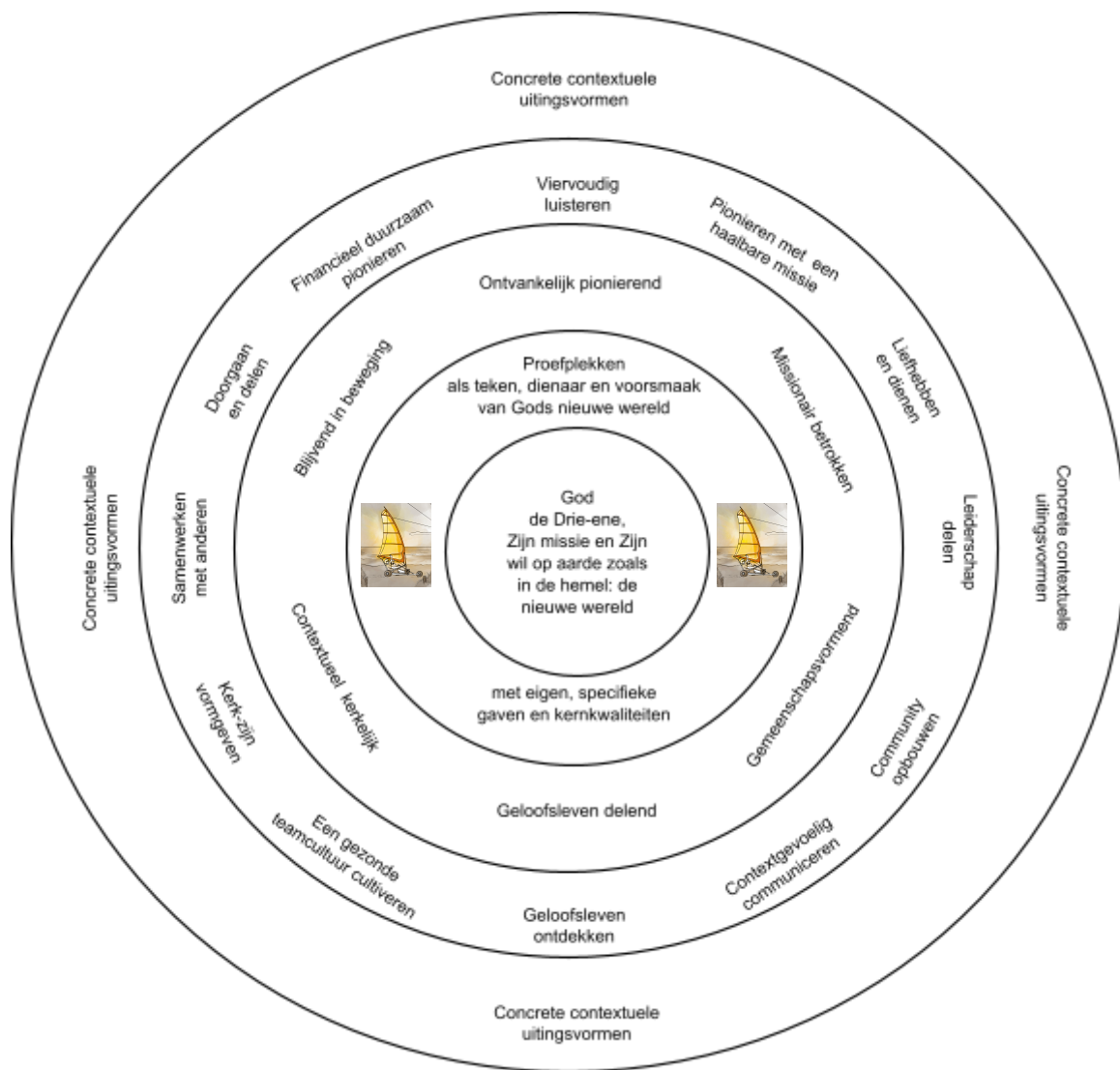
Uit deze zes kerndoelen en -waarden volgen twaalf pionierspraktijken. Die bestaan allereerst uit zes thema's, van de 'pioniersreis', aangevuld met zes 'reisondersteunende' thema's.



De volgorde van de bolletjes in de pioniersreis kan per proefplek verschillen en vaak lopen ze door elkaar. Het kan bijvoorbeeld zijn dat een groep christenen op een andere plek begint met 'kerk-zijn vormgeven'. Maar bij de verdere ontwikkeling van hun 'missionaire kerkplek' passen zij dan ook de andere praktijken van de pioniersreis toe. Dit model wordt 'eredienst-eerst' genoemd. Pionierende kliederkerken werken bijvoorbeeld op deze manier.

Proefplekken die ook gericht zijn op geloofsgemeenschap, geven *'kerk-zijn in relatie tot God en geloofsgenoten'* nadrukkelijk een plek bij hun community. Dit wordt gethematiseerd met de thema's *'geloofsleven ontdekken'* en *'kerk-zijn vormgeven'*. Proefplekken die hier niet of minder intentioneel op gericht zijn, volgen de pioniersreis in ieder geval tot de praktijk van *'community opbouwen'*. In de meeste gevallen geldt dit voor diaconale en pastorale presentieplekken. Maar ook daar gelden de onderliggende kernovertuigingen: pionieren doe je vanuit een met Christus verbonden leven en als deel van het grotere lichaam van Christus.

Dit hele verhaal over gemeenschappelijke uitgangspunten kan verbeeld worden in een UI-model. Vanuit de gedeelde kern kunnen diverse proefplekken tot allerlei eigen uitingsvormen komen. In het model zijn tussen de praktijken van de 'pioniersreis' ook de 'reisondersteunende' praktijken gezet. Deze worden besproken in paragraaf V.



Dit model is gebaseerd op de [UI van Korthagen](#), die zich daarvoor heeft gebaseerd op [Bateson](#). Op internet staan allerlei varianten van hun modellen. Naast 'uien' vind je daar ook piramides. In de pioniersbeweging baseren we ons op deze modellen, maar we kiezen eigen bewoordingen:

- In de kern van de ui staat **visie**; het visioen dat ons in beweging zet.
- In de schil om de kern staat **identiteit**; wie we zijn en hoe we onze rol zien.
- In de derde schil staan **kernwaarden**; wat ons typeert en wat kenmerkend is.
- In de vierde schil staan **bekwaamheden**; kennis en kunde voor uitvoering van onze missie.
- In de buitenschil staan **uitingsvormen**; hoe we in de eigen context pionieren zoals we zijn.

'**Visie en kernwaarden**' hebben we als pioniersbeweging gemeenschappelijk. Over de betekenis en de praktische uitwerking daarvan kan nog wel verschillend gedacht worden. Bijvoorbeeld rond de vraag: wat betekent het voor jou en jouw proefplek precies om te geloven in een Drieëne God, die werkt aan herstel van Zijn schepping en die ons betreft in Zijn hersteloperatie?

Een '**identiteit**' delen we waar het gaat om de rol van proefplekken in de missie van God. Maar rond de vraag wie je bent als proefplek, verschillen we juist van elkaar. Hierbij gaat het om eigen gaven en kernkwaliteiten. Denk aan creativiteit, muzikaliteit, compassie, enthousiasme, sereniteit, diversiteit, duidelijkheid, gastvrijheid, etc. De gaven en kernkwaliteiten van een proefplek bepalen

mede hoe er wordt gepionierd. Hoe meer een proefplek pioniert vanuit de eigen gaven en kernkwaliteiten, hoe meer het pionieren zal gaan stromen en hoe authentieker dit zal overkomen. Bij **'bekwaamheden en uitingsvormen'** gaat het om de vraag hoe je de missie van je proefplek kunt ontdekken en in praktijk kunt brengen, in je eigen omgeving en met je eigen identiteit.

Op basis van het UI-model kun je het pionieren met proefplekken als volgt definiëren:

De diepste drijfveren om te pionieren met proefplekken komen voort uit de **visie** dat de Drieëne God Zelf een missie heeft op aarde en dat Hij mensen uitnodigt om daarin deel te nemen. Dit vormt de **identiteit** van proefplekken als 'teken, dienaar en voorsmaak' van Gods nieuwe wereld. Hiervoor krijgen proefplekken specifieke gaven en kernkwaliteiten. Daarmee zetten ze zich in om...

- zicht te krijgen op Gods missie en Zijn wil in de eigen omgeving (ontvankelijk pionierend),
- dienstbaar te zijn aan Gods beweging van liefde naar de omgeving (missionair betrokken),
- diverse mensen in de omgeving met elkaar te verbinden (gemeenschapsvormend),
- mensen te betrekken in een met Christus verbonden leven (geloofsleven delend),
- passend vorm te geven aan een deel van het lichaam van Christus (contextueel kerkelijk),
- te blijven bijdragen aan de groei van de kerk als beweging (blijvend in beweging).

Dit zijn hun **kerndoelen en -waarden**. Hieruit ontwikkelen ze **bekwaamheden en uitingsvormen**, zodat ze kunnen pionieren met praktijken die passen bij hun eigen identiteit, omgeving en situatie.

Samen blijven leren

Pionieren is 'al doende blijven leren'. Hoewel de term 'leergemeenschap' niet meer wordt gebruikt, blijven alle betrokkenen in de pioniersbeweging wel gemeenschappelijk leren.

Het eigenaarschap voor dit leerproces ligt bij de proefplekken zelf. Samen met partners faciliteert de Protestantse Kerk de beweging. Maar in welke mate en op welke manier proefplekken gebruik maken van beschikbare leermiddelen, bepalen zij zelf. Uiteraard worden zij wel geholpen bij het krijgen van overzicht en het maken van passende keuzes. Dat begint met een [webpagina](#) waar iedereen zelf de nodige informatie kan vinden.

Leren doen we samen in de beweging. De meeste pioniersplekken die vóór 1 juli 2023 zijn gestart, hebben nog een eigen pionierbegeleider. Proefplekken van de jongste generatie kunnen in plaats daarvan meedoen in een leerkring. Deze leerkringen worden gevormd in een bepaalde regio of rond specifieke eigenschappen van initiatieven die meedoen. Elke leerkring heeft een mentor. Oudere pioniersplekken kunnen desgewenst overstappen naar een leerkring.

Samen leren doen we ook tijdens netwerkdagen. Twee keer per jaar worden netwerkdagen georganiseerd voor alle proefplekken die deel zijn van de beweging of die zich daarop oriënteren. De Protestantse Kerk, partners uit het netwerk en pioniers uit de praktijk geven hier samen vorm aan. Voormalige pioniersplekken - die vanuit de pioniersfase al waren doorgestroomd naar een daaropvolgende vorm van kerk-zijn en die daarom geen onderdeel meer waren van wat voorheen de 'leergemeenschap' heette - zijn nu ook weer van harte welkom bij de netwerkdagen. We zijn immers een open beweging geworden. Daarbij kunnen beginnende proefplekken veel leren van kerkplekken met jarenlange pionierservaring en omgekeerd kunnen zij nieuwe inzichten opdoen en weer nieuw, jeugdig enthousiasme krijgen in het contact met jongere proefplekken.

In en vanuit de pioniersbeweging worden leeropbrengsten gedeeld. Dit kan gaan over bepaalde inzichten of concepten die ontstaan in de praktijk van een proefplek en die relevant zijn voor andere kerkplekken. Soms wordt er ook onderzoek gedaan of wordt er iets gepubliceerd waarin

het gaat over leeropbrengsten voor het geheel van de pioniersbeweging en de bredere kerk.

Met online leermodules worden de meest centrale leeropbrengsten gedeeld. Veel van wat de afgelopen decennia is geleerd met betrekking tot pionieren - in eerste instantie in Engeland en daarna ook in Nederland - is bij elkaar gebracht in online leermodules rond twaalf kernthema's. Deze modules bevatten in totaal 32 kant en klare 'doe-het-zelf' programma's voor teamsessies van ongeveer 1,5 uur. Daarnaast is of wordt er bij elk thema tenminste één verdiepend artikel gepubliceerd op de betreffende themapagina. Mogelijk komt er later nog meer materiaal bij. Op het [YouTube-kanaal](#) is als promovideo een korte impressie van de video's bij het materiaal te vinden. Deze staan ook in de powerpointpresentaties die samen met een gesprekshandleiding en een document met overige bijlagen de lesprogramma's vormen. Op de [website](#) staat een overzicht van de leermodules waar doorgeklikt kan worden naar afzonderlijke themapagina's.

Naast alle leermiddelen is er ook een [pionierspastor](#). Deze is er voor pioniers die even bij iemand hun hart willen luchten of geestelijk op adem willen komen.

Voor een vruchtbaar leerproces zijn gemeenschappelijke uitgangspunten essentieel. Proefplekken die onderdeel willen zijn van de beweging doen er daarom goed aan om na te gaan of ze zichzelf voldoende herkennen in dit leerkader.

De gemeenschappelijke uitgangspunten laten ruimte voor een eigen toepassing. Welke invulling en uitwerking de gedeelde visie en gemeenschappelijke kernwaarden voor de pioniersbeweging precies krijgen bij elke afzonderlijke proefplek, is de opbrengst van het eigen 'viervoudig luisteren'. Ook de diverse partners die de pionierende beweging van proefplekken samen ondersteunen en waarmee individuele proefplekken zich meer of minder verbonden kunnen voelen, komen in hun zoektocht naar aansluiting bij Gods missie en Zijn regering op aarde tot eigen conclusies.

II. Een groter verhaal als bedding voor de pioniersbeweging

Zonder een groter verhaal waarin pionieren betekenis krijgt, kan het pionieren met proefplekken tot een verkeerde focus leiden. Het doel van pionieren wordt dan dat de kerk zich vernieuwt om ook anderen (weer) bij de kerk te betrekken. Het gevaar ligt dan op de loer dat de kerk te veel gericht is op overleven, terwijl Jezus de kerk ook collectief uitdaagt om een andere focus te ontwikkelen:

Want ieder die zijn leven wil behouden, zal het verliezen, maar wie zijn leven verliest omwille van mij en het evangelie [van het koninkrijk], zal het behouden (Markus 8:35).

Kerkvernieuwing is niet het eindpunt, het gaat om iets groters. Het starten van een proefplek is niet het eindpunt, het gaat om iets groters. De Bijbel en de christelijke traditie vertellen het grotere verhaal, een verhaal dat het pionieren met proefplekken in een ander licht zet.

Inhoudelijke en spirituele verschillen

Voordat het grotere verhaal ter sprake komt, eerst kort een opmerking over theologische en spirituele verschillen binnen de Protestantse Kerk. Die verschillen zijn er. Dat is niet altijd eenvoudig. Het kan moeilijk zijn om op een kwetsbare manier iets te vertellen over je geloofservaring als je weet dat er anderen in de pioniersbeweging zijn die totaal niet uit de voeten kunnen met jouw spiritualiteit en er allergisch op kunnen reageren. Het kan ook moeilijk zijn om over theologische en inhoudelijke visies te praten als je weet dat bij ongeveer alles wat je zegt er mensen zullen zijn die zeggen 'dat zie ik heel anders'. Het is dan ook een begrijpelijke reactie als sommigen terughoudend worden om over spiritualiteit of inhoudelijke visies door te praten. Natuurlijk kan het soms wijs zijn om terughoudend te zijn in wat je deelt, maar als dit de cultuur van de beweging bepaalt, kan er alleen nog maar over processen en praktijken gesproken worden. De inhoudelijke en spirituele impuls raakt dan steeds meer op de achtergrond.

Elkaar met respect en interesse blijven ontmoeten en het gesprek rond spiritualiteit en theologische inhoud blijven voeren, is een uitdaging. We zullen als pionierbeweging oog moeten hebben voor datgene waarin we op elkaar lijken, voor datgene waarin we uniek zijn, maar ook voor datgene waarin spirituele en theologische verschillen zichtbaar worden. Het benoemen van verschillende stromingen (bijvoorbeeld meer orthodox of meer ruimzinnig) hoeft niet polariserend te zijn, zolang we proberen om die stroming werkelijk recht te doen, en zolang we mensen niet in een hokje duwen, maar oog blijven houden voor hoe mensen uniek zijn. Een ander recht willen doen (een persoon of stroming), doen we door te proberen in de schoenen van de ander te gaan staan, en de wereld vanuit die positie proberen te begrijpen. Helemaal lukt dat natuurlijk nooit, maar de poging om anderen echt te begrijpen, wordt zeker door hen gewaardeerd en mocht je daarin tekortschieten, dan is de ander altijd bereid je te helpen.

In de beschrijving van het grotere verhaal hieronder, worden ten aanzien van bepaalde punten enkele verschillen beschreven tussen diverse stromingen in de kerk. Het is geen perfecte typering, maar het komt wel voort uit de motivatie om deze stromingen recht te doen. Daarbij wordt geprobeerd om het grotere verhaal, van Gods missie in deze wereld en de rol van de kerk in die missie, op zo'n manier te presenteren, dat verschillende stromingen zich erin kunnen herkennen. Meer over God missie en de rol van de kerk in die missie is te lezen in het [artikel](#) van dr. Gert-Jan Roest "Wie wil er missionair zijn? Over verwarringen, allergieën en de inhoud van missionair werk."

Gods missie

Als we pionieren met proefplekken zien als het ontwikkelen van nieuwe vormen van kerk-zijn zonder dat we ons bewust zijn van het grotere Bijbels-theologische verhaal, dan is het gevaar groot dat de pionierende beweging van de kerk zelf in het middelpunt van de belangstelling komt te staan. Deze nadruk op de kerk was in het begin van de twintigste eeuw ook aanwezig in de visie op missie. God had de kerk een opdracht gegeven, om naar alle volken te gaan en nieuwe kerken te stichten. Dit was de missie die de kerk had.

In de tweede helft van de twintigste eeuw is er op dit punt een verschuiving gekomen in het verstaan van missie. Missie is niet primair de taak van de kerk, maar van God zelf. God heeft een missie (missio Dei). God zelf komt vanuit liefde in beweging, ter wille van deze wereld. De Vader zendt de Zoon en de Geest naar deze wereld. God is niet alleen de zender, maar ook de gezondene. Het is Gods missie om deze wereld te vernieuwen. De kerk wordt wel geroepen om hierin te participeren, maar het is niet de taak van de kerk om de wereld te redden. Het is opmerkelijk dat er consensus is ontstaan over het belang van de missio Dei-theologie, zowel in de WereldRaad van Kerken (vooral oecumenisch) als in de Lausanne beweging (evangelicaal-reformatorisch).

Dit nieuwe verstaan van missie heeft, samen met een nieuwe bezinning op de Joodse wortels van het christelijk geloof, ertoe geleid dat veel missiologen benadrukken dat missie niet in het Nieuwe Testament, maar in het Oude Testament begint. Na een schets van een mooie, maar gebroken wereld in Genesis 1-11 maakt God zich bekend aan Abraham als een God die ernaar verlangt om alle volken op deze wereld te zegenen. God roept Abraham en zijn nakomelingen (het volk Israël) om met en voor de Eeuwige te leven, om Gods zegen te ontvangen en door te geven (Genesis 12:1-3). Een fundamentele lijn in het Bijbelse verhaal is dat het mysterie van Leven (God) de hele wereld tot bloei wil brengen: mensen, gemeenschappen, volken en de natuur. Niet vanaf een afstand, maar door dichtbij te komen, met mensen te zijn, naar hen te luisteren, hen lief te hebben en te dienen, en een gemeenschap op te bouwen (vergelijk de pioniersreis).

Dit wordt ook zichtbaar in het leven van Jezus de Messias. Hij is 'God-met-ons' (Immanuel). Hij leefde voor geruime tijd in relatieve onbekendheid terwijl hij luisterde naar mensen, hen liefhad en diende, zo vermoeden we op basis van zijn latere publieke optreden. Hij begon de meer publieke fase van zijn leven door mensen lief te hebben en te dienen: hij bracht de boodschap over Gods nieuwe wereld, gaf onderwijs, genas en bevrijdde mensen en stichtte gemeenschappen door met allerlei mensen te eten. Vervolgens (in Lukas) roept Jezus zijn leerlingen. Hij geeft hen onderwijs over wat het betekent om in overeenstemming met het koninkrijk van God te leven. In de laatste fase van zijn leven laat Jezus zien dat hij als Messias niet gericht kan zijn op het behouden van zijn eigen leven, maar dat het koninkrijk van God alleen kan doorbreken als hij, Jezus, bereid is zijn leven te verliezen. De Messias moet sterven voordat er opstanding kan plaatsvinden. Hij roept zijn leerlingen op om hem hierin te volgen.

God heeft dus zelf een missie in deze wereld. Vanuit dat perspectief is pionieren een uitnodiging om te participeren in Gods liefde voor de wereld. Pionieren is een uitnodiging tot een avontuur dat al begonnen is door God zelf. Onderzoek onder pioniers laat zien hoe belangrijk dit verstaan van Gods missie is. Pioniers benadrukken dat het hen helpt om prioriteiten te stellen, om falen te accepteren, om op God te vertrouwen in moeilijkheden, om zich te openen voor Gods leiding en om de moed te vinden om grenzen over te steken.

De plek van de kerk in Gods missie

Het woord 'kerk' is een woord dat veel verschillende associaties kan oproepen. Voor sommigen heel positieve. Voor anderen ligt dat anders. Kerk is voor hen een instituut met bepaalde structuren (kerkenraad, classis, etc.), gebouwen, en manieren van samenkomen (liturgie). Voor hen helpt het misschien om 'kerk' anders te omschrijven in het licht van Gods missie. De kerk is dan de groep mensen die leeft in het licht van Gods nieuwe wereld, vanuit het vertrouwen en de hoop dat een nieuwe wereld kan en zal doorbreken. Ze proberen de waarden van liefde, gerechtigheid en vrede in de praktijk te brengen, in verbondenheid met en in navolging van Jezus.

Twee inzichten

Wat is de rol van de kerk in Gods missie? Wat is de rol van een proefplek in Gods missie? Hoe die rol wordt gezien, is niet overal in de kerk gelijk. De evangelicaal-reformatorische stroming geeft de kerk een centrale plek in relatie tot de doorbraak van het koninkrijk in de wereld. Het koninkrijk breekt voornamelijk door in de kerk en daar waar christenen spreken en leven. Evangelisatie is daarom cruciaal, want hierdoor kunnen niet-christenen tot Jezus komen en zich bij de kerk voegen. In de oecumenische of ruimzinnige stroming staat de doorbraak van het koninkrijk in de wereld losser van de kerk. De kerk kan een instrument zijn voor de komst van het koninkrijk, maar het koninkrijk breekt vooral door in de samenleving, niet in de kerk.

De eerste stroming heeft een sterke focus op de kerk als plek waar Jezus leeft. De tweede stroming heeft een sterke focus op de wereld als plek waar de Geest van God werkt. De eerste stroming legt een grotere nadruk op het feit dat participeren in het koninkrijk alleen mogelijk is via geloof en geestelijke ommekeer. De tweede stroming legt een grotere nadruk op het feit dat dit koninkrijk zichtbaar wordt in concrete sociaal-politieke realiteiten.

Een derde weg

Er is ook een toenemend aantal theologen en missiologen dat een derde weg zoekt. Een 'derde weg' betekent hier niet dat deze positie juist zou zijn dan de eerder genoemde twee, maar dat deze positie elementen vanuit de beide andere posities wil combineren. Ook de Engelse theoloog-missiooloog Michael Moynagh (degene die de pioniersreis in kaart bracht) zoekt naar een derde weg. Hij benadrukt dat het koninkrijk niet ondergeschikt is aan de kerk (noch vice versa), maar dat het koninkrijk breder is dan de kerk, terwijl de kerk wel onderdeel is van het koninkrijk.

In de pioniersbeweging heeft deze 'derde weg' het potentieel om verbindend te werken voor het geheel. Dit leerkader volgt daarom deze derde weg, terwijl er 'open' wordt geformuleerd zodat er ruimte blijft voor verschillende interpretaties. Het feit dat het leerkader vanuit deze 'derde weg' is geschreven, betekent niet dat deze positie normatief wordt voor hen die ter linker of ter rechterzijde hun plek innemen. Zij zullen op sommige punten dingen anders willen formuleren dan in dit leerkader is gedaan, inhoudelijk meer ingekleurd of juist minder, maar hopelijk kunnen zij binnen dit leerkader toch hun eigen weg vinden.

Vanuit de 'derde weg' zullen twee posities worden vermeden voor wat betreft de relatie tussen kerk en koninkrijk:

- Dat de kerk slechts een instrument is van een politiek-sociaal koninkrijk, waarin het alleen gaat om seculiere vrede en gerechtigheid tussen mensen.

- Dat de kerk het ultieme doel is van het koninkrijk, alsof de aanwezigheid van het koninkrijk buiten de kerk er niet toe doet.

Dus de plek van de kerk in Gods missie is dat ze een teken, voorsmaak en dienaar is van Gods nieuwe wereld. Ze uit dit door alert te zijn op tekenen van het koninkrijk buiten de kerk en door in haar woorden, daden en gemeenschappelijke leven, in navolging van Jezus, iets van die toekomst zichtbaar te maken. Op deze manier kan een proefplek het zout en licht zijn, waar Jezus over sprak. Op deze manier kan ze haar omgeving zegenen, terwijl ze zelf ook gezegend wordt. Ze zegent haar omgeving door viervoudig te luisteren, lief te hebben, te dienen, en gemeenschap te bouwen. Ze zegent haar omgeving ook door in navolging van Jezus vanuit de waarden van het koninkrijk te leven, door mensen uit te nodigen om het christelijke geloof en Jezus' weg te onderzoeken, en door hen uit te nodigen deel te nemen in de christelijke gemeenschap en kerk.

Tweerichtingsverkeer tussen kerk en wereld

Door pionieren te begrijpen vanuit het grote verhaal van Gods missie, wordt onderstreept dat het ultieme doel van pionieren niet is om weer volle kerken te krijgen (hoewel daar als voorlaatste doel niets op tegen is), maar dat iets van Gods nieuwe wereld zichtbaar wordt gemaakt, net zo goed buiten als binnen de muren van de kerk. Je zou kunnen zeggen dat dit gedaan wordt vanuit het gebed: "Onze Vader in de hemel, laat uw naam geheiligd worden, laat uw koninkrijk komen en laat uw wil gedaan worden op aarde zoals in de hemel" (Mat. 6:9-10). Pionieren is dus participeren in Gods missie. Het is een missionaire activiteit. Het begrip 'missionair' kan veel verwarring en allergie oproepen. Maar missionair zijn, kan op basis van het grotere verhaal over Gods missie omschreven worden als:

Vanuit liefde in beweging komen, ter wille van anderen, namens God.

Dit kan bij proefplekken een meer diaconale, pastorale of evangeliserende invulling krijgen. Maar missionair-zijn is altijd participeren in Gods liefde voor mensen en de omgeving. Echte liefde ziet de ander daarbij als persoon en niet als bekeringsobject. Dus luisteren naar- en leren van de ander hebben een cruciale plek in gezonde missie. Als missie niet wil vervallen in machtsmisbruik, moet er sprake zijn van tweerichtingsverkeer. Dialoog, geen monoloog. Gerichtheid op de wereld krijgt vorm door interactie. Pionieren is op deze manier een geweldig avontuur: luisterend naar de omgeving en onderscheidend wat de Geest van God daarin zegt of doet, begint er een initiatief. Het is een 'creatief spel' dat door de Geest kan worden gebruikt om een teken van hoop op te richten, een verwijzing naar dat wat komt, het koninkrijk van God, Gods nieuwe wereld.

III. De windbuggy als metafoor voor een proefplek

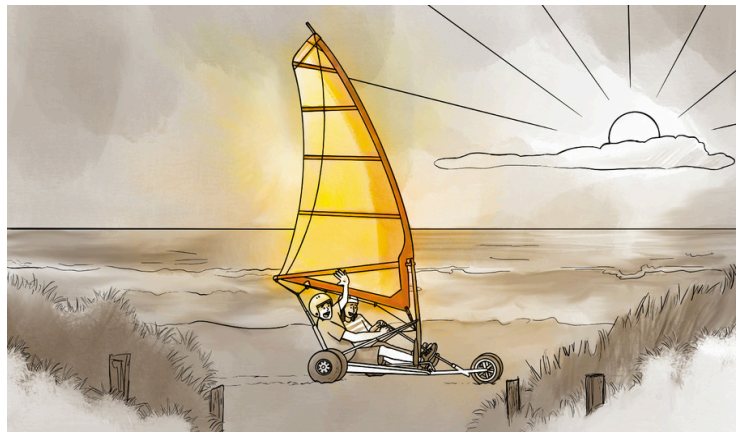
De pioniersreis en de randvoorwaarden voor een goede reis leiden samen tot twaalf kernthema's die aandacht vragen bij de ontwikkeling van een proefplek. Deze kernthema's staan centraal in het curriculum pionieren. Ze worden systematisch uitgewerkt in [twaalf leermodules](#). De thema's komen ook terug in de andere leermiddelen die ontwikkeld zijn of nog ontwikkeld worden voor de ondersteuning van proefplekken.



Om de samenhang tussen alle kernthema's te illustreren, wordt de metafoor gebruikt van een windbuggy die een weg aflegt; de pioniersreis. De buggy heeft drie wielen met dubbele banden. De dubbele banden staan voor extra draagkracht en een betere wegligging. Dat is nodig, want de pioniersreis gaat niet over gebaande wegen. Elk dubbelbandig wiel staat voor twee kernthema's:

- Aan de voorkant van de buggy zit het dubbelbandige stuurwiel. Dit staat voor een 'duidelijke richting'. Hierbij horen de thema's 'haalbare missie' en 'gedeeld leiderschap'.
- Eén van de dubbelbandige achterwielen staat voor een 'inspirerend team'. Hierbij horen de thema's 'gezonde teamcultuur' en 'contextgevoelige communicatie'.
- Het andere dubbelbandige achterwiel staat voor een 'solide basis'. Hierbij horen de thema's 'sterke samenwerking' en 'financiële duurzaamheid'.

De pioniersreis begint met 'viervoudig luisteren'. Maar tijdens de hele reis blijft luisteren richtingbepalend. Daarom is dit kernthema in de metafoor niet alleen een deel van de reis die de buggy aflegt. Het is ook gekoppeld aan het zeil van de buggy. De wind van de Geest kan hierin waaien als er goed geluisterd wordt. Zo gedacht geeft het viervoudig luisteren niet alleen richting, maar ook stuwkracht bij het pionieren.



IV. De kernthema's van de pioniersreis kort beschreven

De pioniersreis

Om als kerk goed te kunnen integreren in de omgeving is de 'pioniersreis' ontwikkeld. Deze reis schetst schematisch de ontwikkeling van een proefplek. Tijdens de pioniersreis trek je samen op met mensen in de omgeving. Dit begint met '[viervoudig luisteren](#)'. Je luistert (1) met de Bijbel en gebed, (2) in de omgeving, (3) in de eigen groep en (4) in de bredere kerk. Je werkt aan een wederkerige relatie van '[liefhebben en dienen](#)' en je bouwt aan een '[inclusieve community](#)'. Hierbij creëer je mogelijkheden om '[geloofsleven te ontdekken](#)' en om samen '[kerk-zijn vorm te geven](#)'.

Proefplekken die vormgeven aan pastorale of diaconale presentie zijn met hun community over het algemeen niet of minder gericht op 'geloofsleven ontdekken' en 'kerk-zijn vormgeven'. Maar voor de initiatiefnemers is wat zij doen wel een uiting van hun eigen geloofsleven en met hun initiatief geven zij ook uitdrukking aan bepaalde aspecten van kerk-zijn. Daarbij is de kans groot dat deelnemers hen vroeg of laat zullen bevragen over hun relatie met kerk en geloof. Daarom is het ook voor hen goed om regelmatig te reflecteren op hun activiteiten vanuit het perspectief van geloven en kerk-zijn.



De pioniersreis sluit af met '[doorgaan en delen](#)'. Dit gaat over de vraag hoe je op langere termijn kunt doorgaan als proefplek en hoe je geleerde lessen kunt delen met de bredere kerk. Maar het gaat ook over de vraag hoe je met (het oog op) een nieuwe groep wellicht een nieuwe pioniersreis kunt starten. Of hoe een inmiddels al wat oudere kerkplek zichzelf weer opnieuw kan uitvinden in relatie tot een veranderde omgeving. Overigens geldt dat laatste ook voor het geheel van de pioniersbeweging.

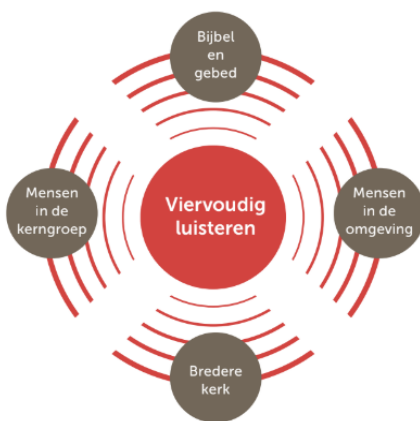
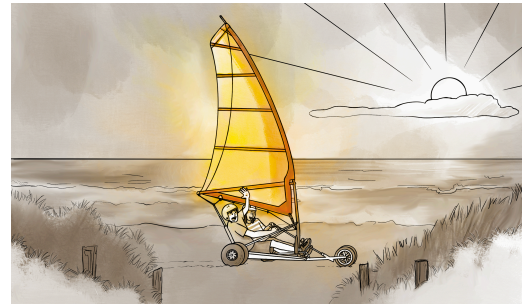
In het vervolg van deze paragraaf worden aan de kernthema's van de pioniersreis nog wat meer woorden gegeven. Daarbij gaat het vooral om de inhoud van de [leermodules](#). Over de praktische toepassing gaat het in die modules. In de originele en uitgebreidere versie van dit leer kader wordt dieper ingegaan op de onderliggende waarden, de onderlinge samenhang, de theologie, de leerdoelen en de gemaakte of nog te maken keuzes bij de kernthema's. Ook is of wordt bij elk kernthema een verdiepend artikel geschreven. Soms, bijvoorbeeld tijdens netwerkdagen, worden twee thema's samengevoegd onder één noemer. Dat ziet er als volgt uit:

Kernthema	Gekoppelde thema's
Viervoudig luisteren	Relationeel uitgangspunt
Liefhebben en dienen	
Community opbouwen	Verdiepende verbinding
Geloofsleven ontdekken	
Kerk-zijn vormgeven	Blijvende kerkplek
Doorgaan en delen	

Relationeel uitgangspunt

Viervoudig luisteren

Viervoudig luisteren is het eerste aandachtsgebied waar de pioniersreis doorheen loopt. Daarna geeft het blijk van een open en ontvankelijke basishouding tijdens de hele reis. Het belangrijkste doel van viervoudig luisteren is richting bepalen voor de proefplek. Het helpt je om te onderscheiden waar het op aan komt. Door goed te luisteren zoek je aansluiting bij Gods missie in de omgeving. Je luistert daarbij naar God vanuit vier invalshoeken: de Bijbel en gebed, de omgeving, de eigen kerngroep en de bredere kerk. Alle vier de invalshoeken kunnen iets zeggen over de richting waarin de proefplek zich moet ontwikkelen.



De Bijbel en gebed - en andere manieren om je op God en Zijn missie te richten - staan voorop. Daarmee word je namelijk gevormd om met het juiste perspectief te kunnen luisteren in de omgeving, in je kerngroep, inclusief jezelf en in de bredere kerk. Hoe meer alle invalshoeken in dezelfde richting wijzen, hoe duidelijker welke keuzes er gemaakt moeten worden. Dit krijgt een vervolg bij het kernthema 'haalbare missie'.

De missie van een proefplek kan een diaconale, pastorale of geloofsgemeenschap-vormende spits krijgen. Elke proefplek legt hierin eigen accenten. Een combinatie kan natuurlijk ook.

Met de bredere kerk wordt die *'van alle tijden en plaatsen'* bedoeld. Die begint bij de meest nabije gemeente. Bij de kerngroep is ook je eigen persoon inbegrepen. In de omgeving is het belangrijk om extra zorgvuldig om te gaan met mensen in kwetsbare situaties en om daarbij goed te luisteren naar andere partijen die daarin een rol spelen. In relatie tot de omgeving en de bredere kerk zijn ook de kernthema's 'contextgevoelige communicatie' en 'sterke samenwerking' van groot belang.

Met het viervoudig luisteren wordt ook al een basis gelegd voor kerk-zijn. Bij het kernthema 'kerk-zijn vormgeven' worden de vier invalshoeken daarom doorvertaald naar de viervoudige essentie van kerk-zijn:

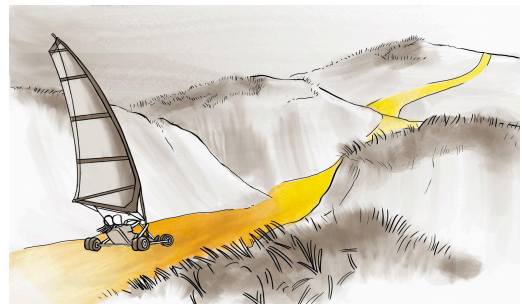
- Christelijke spiritualiteit (met in de kern de Bijbel en gebed)
- Gezamenlijkheid (in de eigen groep)
- Dienstbaarheid (in de omgeving)
- Verbondenheid (met de bredere kerk)

Bij 'dienstbaarheid' gaat het om 'wederzijdse betrokkenheid', op basis van gelijkwaardigheid en wederkerigheid.

Met 'viervoudig luisteren' de basis gelegd voor 'liefhebben en dienen'. Sterker nog, luisteren is in zichzelf al een vorm van liefhebben. Maar zonder te luisteren zul je ook nooit goed weten hoe je van betekenis kan zijn voor de ander en wat de ander betekent voor jou.

Liefhebben en dienen

De basis voor liefhebben en dienen wordt gelegd met luisteren. De vraag is allereerst waarmee de omgeving het meest is gediend. En hoe Gods liefde daar het beste kenbaar gemaakt kan worden. Het is daarom niet voor niets dat de pioniersreis begint met luisteren en dat dit tijdens de hele reis centraal blijft staan.



Maar luisteren is niet alleen functioneel. Het is ook en vooral relationeel. Vanuit relatie en liefde ga je op zoek naar mogelijkheden om anderen te dienen. Belangrijke waarden hierbij zijn 'gelijkwaardigheid en wederkerigheid'. Hiermee wordt een situatie gecreëerd waarin mensen elkaar kunnen liefhebben en dienen. Zonder dat de één zich (onbewust) boven de ander verheft. Iedereen heeft namelijk iets te geven én te ontvangen. In gezamenlijkheid wordt zo geprobeerd om iets van Gods nieuwe wereld zichtbaar en ervaarbaar te maken.

Met kerkelijke woorden kan bij 'liefhebben en dienen' gedacht worden aan pastoraat en diaconaat. Pastoraat staat dan voor liefdevol het leven delen met anderen en samen 'het goede leven' zoeken. Diaconaat kan breed uitwaaiëren vanuit de begrippen 'barmhartigheid en gerechtigheid'. Het is in ieder geval concreet iets gaan doen. Afhankelijk van wat in een bepaalde omgeving en op basis van het 'viervoudig luisteren' het meest om aandacht en actie vraagt. Dit kan variëren van mensen helpen die acuut in nood zijn of hen bijstaan in hun omstandigheden, tot onrecht bestrijden of bijdragen aan een leefbare leefomgeving.

Het liefhebben en dienen van mensen in kwetsbare situaties is niet altijd gemakkelijk. Het kan zelfs ronduit ongemakkelijk zijn. Ook zijn er allerlei valkuilen. Het is goed om daarbij stil te staan, om je te laten voorlichten over de situaties waarmee je te maken krijgt en om je hiervoor te laten trainen. Ook is het goed om je eigen grenzen te kennen en op tijd professionele hulpverlening in te schakelen of daarnaar te verwijzen. In de leermiddelen bij dit kernthema is hier ook aandacht voor.

Verdiepende verbinding

Community opbouwen

Wat alle proefplekken gemeenschappelijk hebben, is dat ze vormgeven aan “een nieuwe, inclusieve community”. Dat wil zeggen dat ze naast een gevestigde gemeenschap een nieuwe groep mensen bij elkaar brengen. In die groep is de verbindende schakel in eerste instantie iets dat in het algemeen bijdraagt aan ‘het goede leven’. In ieder geval is geloven niet nodig om volledig deel te kunnen zijn van zo’n community.



Bij community opbouwen versterk je de onderlinge verbinding tussen mensen die betrokken zijn. Zij hebben vaak verschillende achtergronden en (geloofs)overtuigingen. Maar ze hebben ook iets gemeenschappelijk. Dat is wat hen verbindt met de proefplek en met elkaar. Rond dit verbindende element probeer je een gemeenschap te vormen, door het eigenaarschap van de proefplek te delen en als community écht samen op te trekken.

Community opbouwen is in de kern een poging om iets zichtbaar en tastbaar te maken van het samenleven zoals God dat bedoeld heeft. Zonder dat God daarbij expliciet centraal staat. Vanuit hun betrokkenheid bij de proefplek kunnen mensen wel geloofsleven gaan ontdekken, als ze dat willen. Maar daarover gaat het volgende kernthema.

Voor het ontstaan en in stand houden van een gezonde community zijn tenminste vijf randvoorwaarden te noemen. Dit zijn algemene waarden die bij elke proefplek een eigen, specifieke inkleuring kunnen krijgen en waarbij ook verschillende accenten gelegd kunnen worden:

- Gezamenlijke activiteiten
- Een goede sfeer
- Ruimte voor interactie
- In alle opzichten kunnen meedoen
- Respectvolle veiligheid

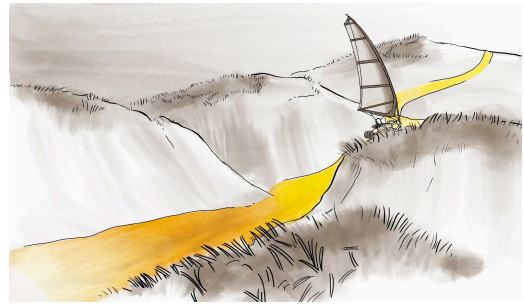
Met een piramide van betrokkenheid kan ‘gemeten’ worden hoe de community zich ontwikkelt. Bij een proefplek is er in de basis van de piramide altijd ruimte voor (eenmalige) bezoekers. Daarnaast zijn er vaste deelnemers, stevige steunpilaren en mensen die het voortouw nemen in de punt van de piramide. Hoe vaker mensen doorschuiven van eenmalige bezoeker naar lagen hoger in de piramide, hoe meer er sprake is van een community die zichzelf opbouwt.



Een belangrijk aandachtspunt bij dit kernthema is blijvende aandacht voor mensen die zich niet of minder makkelijk laten verbinden met anderen. Of die uit beeld dreigen te raken. Tijdens het ‘community opbouwen’ blijf je dus ook afzonderlijke mensen ‘liefhebben en dienen’.

Geloofsleven ontdekken

Mensen die elkaar beter leren kennen, worden nieuwsgierig naar wat de ander drijft. Als mensen bij een proefplek iets proeven van een oprecht leven met God, een christelijke manier van leven, dan willen zij daar misschien meer van weten. Daarom bieden proefplekken die zich daarop toelagen allerlei mogelijkheden om op een laagdrempelige en passende manier geloofsleven te kunnen ontdekken. Mensen die vanuit geloof willen gaan leven, worden daarna(ast) verder geholpen op die weg.



Degenen die zich hierop toelagen (niet alle proefplekken doen dat even expliciet) merken al snel dat ze zelf ook nog veel te ontdekken hebben. Het is dus een gezamenlijke ontdekkingsstocht. Wat geloof ik zelf eigenlijk, hoe breng ik dat in praktijk en waarom wil ik dat delen met anderen? Dit zijn belangrijke vragen om aan jezelf te stellen en om over door te praten met andere initiatiefnemers bij de proefplek. Daarnaast is het belangrijk om stil te staan bij de levensvragen van mensen in de omgeving. Zo kun je voorkomen dat je antwoorden geeft op vragen die niet gesteld worden.

Vervolgens is de vraag hoe een begaanbare brug geslagen kan worden tussen de levensvragen van mensen in de omgeving en het eigen geloofsleven. Daarbij is tweerichtingsverkeer op de brug essentieel voor een goede verbinding. Niet alleen met de mensen aan de overkant, maar ook met God. Hij werkt namelijk aan beide kanten van de brug en spreekt ook tot jou via de mensen waarmee je in gesprek gaat.

Geloven gaat niet vanzelf. Zeker niet in onze westerse cultuur. Wie oprecht bij zichzelf te rade gaat weet dat. Het is daarom belangrijk om onder ogen te zien wat het precies is dat geloven soms zo ingewikkeld maakt.

Maar ondanks de blokkades die er zijn voor het Evangelie, blijven er mensen openstaan en opstaan om achter Jezus aan te gaan. Deze mensen hebben goede begeleiding nodig tijdens hun geloofsreis. Daarom hoort bij het kernthema 'geloofsleven ontdekken' ook de vraag hoe je deze mensen een passend traject kunt bieden van inwijding in een christelijk geloofsleven. Daarbij doe je iets rond geloofsinhoud, geloofspraktijken en geloofsgemeenschap.

Al met al is 'geloofsleven ontdekken' een belangrijk en omvangrijk kernthema. Daarin kunnen de volgende subthema's onderscheiden worden:

- Laagdrempelige geloofsverkenning mogelijk maken
- Bewust zijn van je eigen geloofsovertuigingen en drijfveren om geloof te delen
- Bewust zijn van aandachtspunten en culturele belemmeringen bij geloof delen
- Mensen begeleiden op hun geloofsreis achter Jezus aan

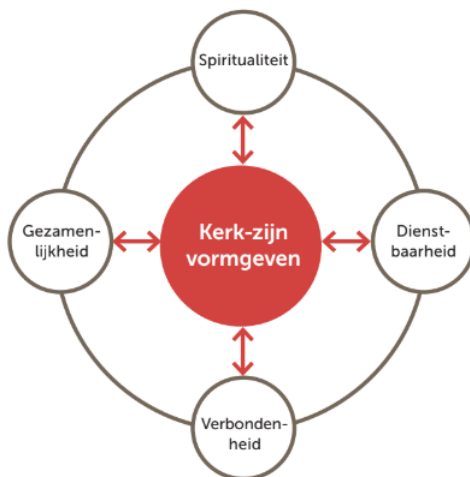
Blijvende kerkplek

Kerk-zijn vormgeven

Naarmate bij een proefplek meer mensen vanuit geloof gaan samenleven, komt de vraag op hoe zij samen vormgeven aan 'geloofsgemeenschap', op een manier die bij hén past. Samen met hen wil je op een nieuwe manier kerk-zijn vormgeven. Het kan best zijn dat je dan uitkomt bij een vorm van kerk-zijn die al bestond. Maar in eerste instantie laat je de vormgeving nog zo veel mogelijk open.



Voor deze open benadering moet wel duidelijk zijn wat de kern of essentie van kerk-zijn is. Vanuit deze kern kan dan een veelheid van vormen ontstaan. Op basis daarvan kan ook besproken worden of er in alle opzichten sprake is van kerk-zijn. Sommige proefplekken kiezen er bewust voor om zich vooral te concentreren één aspect van kerk-zijn, bijvoorbeeld dienstbaarheid. Maar ook dan kan er gereflecteerd worden rond de vraag hoe zij zich daarbij spiritueel laten voeden en leiden, hoe zij daarbij in verbinding staan met de bredere kerk en op welke manier gezamenlijkheid vorm krijgt binnen het kernteam van de proefplek.



In de pionierende beweging van proefplekken wordt uitgegaan van een viervoudige essentie van kerk-zijn:

Kerk-zijn is vormgeven aan christelijke spiritualiteit, gezamenlijkheid, dienstbaarheid en verbondenheid.

Dit begint al bij het viervoudig luisteren, dat doorloopt in de viervoudige essentie:

- Luisteren met de bijbel en gebed => spiritualiteit
- Luisteren in je eigen kerngroep => gezamenlijkheid
- Luisteren in de omgeving => dienstbaarheid
- Luisteren in de bredere kerk => verbondenheid

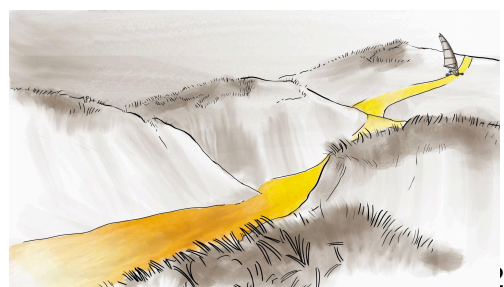
Hoe dit bij een proefplek precies vorm krijgt wordt sterk bepaald door de traditie(s) waar de proefplek uit put, door de omgeving waarin de proefplek actief is en door de persoonlijke voorkeuren, spirituele inzichten en de creativiteit van betrokkenen.

In de viervoudige essentie van kerk-zijn zitten twee keer twee uitersten die enigszins in balans gehouden moeten worden en waarbij soms voorkomen moet worden dat ze tegen elkaar worden uitgespeeld:

- Gezamenlijkheid in de eigen kerkplek <=> Verbondenheid met andere kerkplekken.
- Gericht zijn op God in spiritualiteit <=> Gericht zijn op de omgeving in dienstbaarheid.

Doorgaan en delen

Waar proefplekken aan het begin van de pioniersreis meestal flink kunnen leunen op steun van anderen, komt na verloop van tijd vaak de vraag op hoe de reis kan 'doorgaan'. Hoe is dit mogelijk als de leiders van het eerste uur vertrekken, als de financiële ondersteuning



minder wordt, als er tegenslagen zijn of als het vuur van het aanvankelijke enthousiasme een beetje is gedoofd? Wat is er nodig om vol te kunnen houden in de specifieke situatie van een proefplek?

Veel proefplekken houden zich vooral bezig met de vraag hoe de plek op langere termijn vitaal in stand gehouden kan worden. Dit is een legitieme vraag. Vuur is daarbij een mooi beeld. Als je dit niet goed onderhoudt, dan dooft het snel. Er is voldoende brandstof en zuurstof nodig om het vuur brandend te houden. Er moet soms ook flink geblazen worden om het vuur weer op te laten laaien.

Bij 'brandstof' kun je denken aan drie dingen:

- Goede zorg voor jezelf en voor elkaar in het team.
- Jezelf als team en als teamleden op allerlei manieren laten ondersteunen door anderen.
- Onderhouden van de persoonlijke en gemeenschappelijke verbinding met God.

Bij 'zuurstof' en 'blazen' kun je denken aan af en toe op adem komen en jezelf laten inspireren.

Verder is het goed om een stevige stip op de horizon te hebben, met een wenkend én haalbaar toekomstperspectief voor je proefplek, als blijvende kerkplek, verbonden met andere kerkplekken.

Bij het bezig zijn met toekomstperspectief hoort ook de vraag naar duurzaam leiderschap, in het besef dat leiders komen en gaan en ook de huidige voortrekker niet altijd zal blijven.

Maar aandacht geven aan 'doorgaan' heeft ook een risico. Je kunt dan als proefplek zo met jezelf bezig zijn, dat je vergeet om te 'delen'. Er wordt in dit verband soms gezegd dat het belangrijkste doel van een appelboom niet is om appels voort te brengen, maar nieuwe appelbomen. Daarom is het goed om ook na te denken over wat je als proefplek van je appeloogst kunt 'delen' om daarmee de bredere kerk tot zegen te zijn. Dit kan op drie manieren':

- Ervaringen delen met andere kerkplekken
- Een beproefd concept (helpen) toepassen op een andere plek
- Een nieuwe pioniersreis (helpen) starten op een andere plek

V. De reisondersteunende kernthema's kort beschreven

Randvoorwaarden voor een goede reis

Voor het goed tot ontwikkeling kunnen komen van een proefplek zijn op basis van de praktijk zes reisondersteunende of randvoorwaardenscheppende thema's gedefinieerd en verder uitgewerkt:

- Allereerst is er het thema '[haalbare missie](#)'. Hierbij gaat het over vragen als: Hoe bepaal je een missie? Hoe zorg je daarbij voor focus? En hoe kom je tot concrete plannen die je zo nodig ook weer bijstelt?
- Een proefplek kun je het beste ontwikkelen met '[gedeeld leiderschap](#)'. Hoe maak je als voortrekker, kernteam en betrokkenen van de pioniersreis een gezamenlijke trektocht?
- Voor gedeeld leiderschap is een '[gezonde teamcultuur](#)' noodzakelijk. Hoe werk je op basis van onderling vertrouwen aan een gemeenschappelijk doel? En hoe zorg je dat iedereen een passende plek heeft in het team en daarbij persoonlijk verantwoordelijkheid neemt voor zijn of haar aandeel in het geheel?
- Pionieren kan niet zonder '[contextgevoelige communicatie](#)'. Hoe kom je in contact met de mensen die je op het oog hebt? Hoe doe je dat op een manier die past bij wie je bent en wat je wilt uitdragen? En wat is dan je communicatieboodschap?
- Alleen ga je sneller, maar samen kom je verder. Bij het thema '[sterke samenwerking](#)' is dat het motto. Hoe kun je als proefplek goed samenwerken met andere kerkplekken, met christelijke organisaties en met niet-kerkelijke partners in de omgeving?
- 'Last but not least' is er aandacht voor '[financiële duurzaamheid](#)'. Hoe houd je een goede balans tussen uitgaven en inkomsten, maar ook tussen verantwoordelijkheid en vertrouwen bij de financiering van je proefplek?

In het vervolg van deze paragraaf worden aan deze reisondersteunende kernthema's nog wat meer woorden gegeven. Daarbij gaat het vooral om de inhoud van de [leermodules](#). Over de praktische toepassing gaat het in die modules. In de originele en uitgebreidere versie van dit leerkader wordt dieper ingegaan op de onderliggende waarden, de onderlinge samenhang, de theologie, de leerdoelen en de gemaakte of nog te maken keuzes bij de kernthema's. Ook is of wordt bij elk kernthema een verdiepend artikel geschreven. Soms, bijvoorbeeld tijdens netwerkdagen, worden twee thema's samengevoegd onder één noemer. Dat ziet er als volgt uit:

Kernthema	Gekoppelde thema's
Haalbare missie	Duidelijke richting
Gedeeld leiderschap	
Gezonde teamcultuur	Inspirerend team
Contextgevoelige communicatie	
Sterke samenwerking	Solide basis
Financiële duurzaamheid	

Duidelijke richting

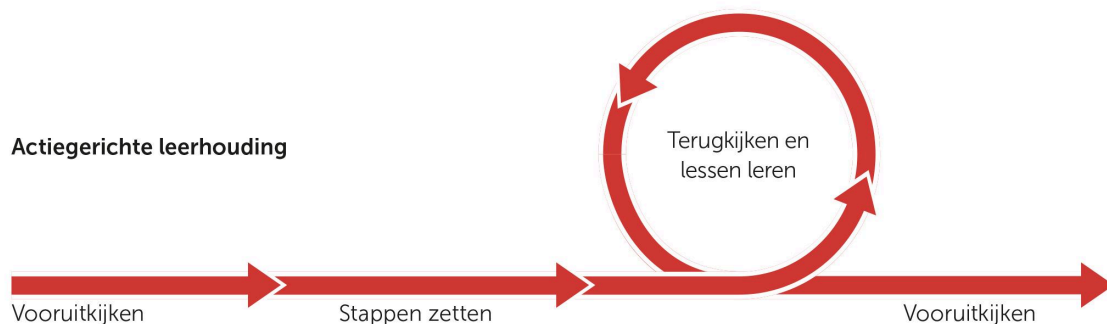
Haalbare missie

Pionieren met een proefplek is geen doel in zichzelf. Je bent ermee gestart of erbij aangehaakt, omdat je een droom werkelijkheid wilt laten worden. Je ervaart een bepaalde roeping. 'Droom, doel, roeping', etc. Dit zijn allemaal woorden die verbonden zijn met het woord 'missie'. 'Visie' is ook zo'n woord. Hiermee zoeken proefplekken aansluiting bij Gods missie. Ze willen iets bijdragen aan de realisatie van Zijn nieuwe wereld. Dit is de diepste reden om te pionieren met een proefplek.



Bij het kernthema 'haalbare missie' gaat het over het formuleren, communiceren en scherp houden van de missie voor je proefplek. Met een goede balans tussen droom en werkelijkheid. Dit is een doorgaand proces. Daarmee sluit dit kernthema nauw aan bij het kernthema 'gedeeld leiderschap'. Beide thema's gaan samen over een duidelijke richting voor de proefplek.

Met een missie zet je een stip op de horizon. Maar hiermee heb je het doel nog niet bereikt. Pionieren is al doende een begaanbare weg zoeken. Je baant nieuwe wegen, door onbekend gebied. Dit kun je het beste stapsgewijs doen. Met kortcyclische plannen die je steeds een stapje verder brengen in de juiste richting. Met kleine, doelgerichte stapjes ga je dus op weg. Biddend, praktiserend, terugkijkend en lerend zoek je met alle betrokkenen een begaanbare route voor jullie pioniersreis.



De plannen bij je missie zullen hierdoor regelmatig bijgesteld moeten worden. Daarnaast vraagt de missie zelf zo nu en dan ook om een herijking.

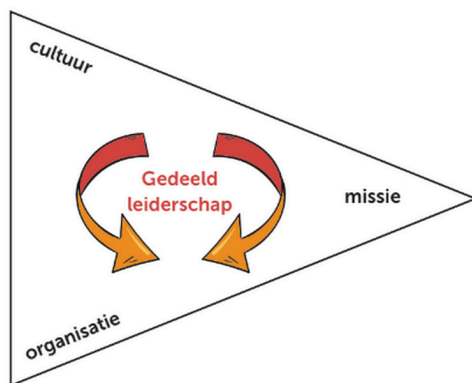
De haalbaarheid van je missie wordt mede bepaald door de mate van gezamenlijkheid in het team. Hoe meer je als teamleden hetzelfde doel voor ogen hebt, hoe beter het lukt om dat doel te bereiken. Dit komt ook terug bij de kernthema's 'gedeeld leiderschap' en 'gezonde teamcultuur'. Voor het steeds weer zoeken naar aansluiting bij Gods missie kan teruggegrepen worden op het kernthema 'viervoudig luisteren'.

Gedeeld leiderschap

Leidinggeven aan een proefplek is ook een pioniersreis. Deze reis maak je niet alleen. Het is een gezamenlijke trektocht van de voortrekker, het team en de community. Daarbij is een centrale vraag hoe je de missie, cultuur en organisatie van je proefplek voortdurend goed op elkaar afstemt. Door steeds weer nieuwe ontwikkelingen en inzichten vanwege het pionieren, bevindt je proefplek zich constant in een proces van verandering. Bij gedeeld leiderschap geef je samen met alle betrokkenen vorm aan dit proces. Daarbij heeft iedereen een eigen rol en inbreng. De rol van het leiderschap is vooral stimuleren, steunen en samenhang borgen. Leaders van een proefplek houden de boel bij elkaar, in beweging en gericht op de missie. Hun leiderschap is te karakteriseren als 'geestelijk, dienend en doortastend'.



Bij het kernthema gedeeld leiderschap staat het 'proces' van samen leidinggeven dus voorop. Maar de 'persoon' van de leider blijft niet buiten beeld. Iemand moet namelijk leiding geven aan dit proces. Daarnaast is er ook nog de community. Gedeeld leiderschap beweegt zich tussen de voortrekker, het team en de community.



Het proces van gedeeld leiderschap kan gevisualiseerd worden met een driehoek. De drie hoeken waarmee het leiderschap zich bezighoudt, hangen samen met de drie wielen van de windbuggy, zoals beschreven in paragraaf II. Die wielen staan voor een duidelijke richting (missie en leiding), een inspirerend team (cultuur en communicatie) en een solide basis (samenwerking en financiering).

Bij gedeeld leiderschap gaat het dus over het proces om te komen tot blijvende samenhang tussen de drie hoeken van missie, cultuur en organisatie, gericht op Gods missie in de omgeving. De praktische uitwerking van de drie hoeken en het zoeken naar aansluiting bij Gods missie krijgt een plek bij alle andere kernthema's die de pioniersreis ondersteunen en bij het viervoudig luisteren.

Inspirerend team

Gezonde teamcultuur

De impact van een proefplek staat of valt met een gezonde teamcultuur. Hierbij ligt de focus op het kernteam. Daar probeer je vorm te geven aan de cultuur die je beoogt voor de hele proefplek. In een gezonde teamcultuur schijnt iets door van de Drie-enige God. Als eenheid in verscheidenheid vormen Vader, Zoon en Geest, met eerbied gesproken, het perfecte team.



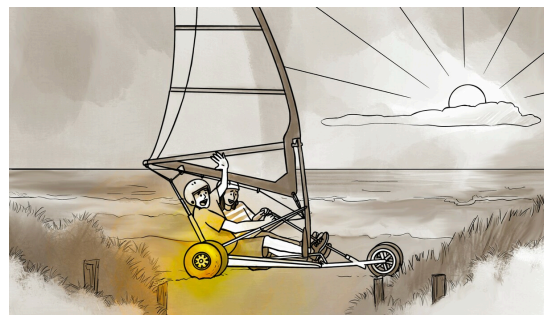
Een gezonde cultuur in het team ontwikkel je op basis van onderling vertrouwen. Op die basis kun je het soms stevig met elkaar oneens zijn. En je kunt elkaar aanspreken op gedrag dat niet bijdraagt aan het teamdoel. Maar je kunt elkaar ook dingen toevertrouwen. Zonder voorbij te gaan aan verschillende standpunten, streef je naar eensgezinde besluiten waarin ieders inzicht is meegewogen. Zo kom je tot een gedeelde verantwoordelijkheid voor het resultaat. Wat daarbij ieders persoonlijke verantwoordelijkheid en teamrol is, dat bepaal je mede aan de hand van de gaven of talenten die er zijn in het team. Het model dat hierbij hoort is de piramide van Lencioni:



Met deze piramide kun je stap voor stap een gezondere teamcultuur ontwikkelen. Dit begint met onderling vertrouwen. Dat legt de basis voor constructieve conflicten, die vooraf kunnen gaan aan eensgezinde besluiten. Daar ruimte voor maken zorgt ervoor dat ieders betrokkenheid sterk is en dat iedereen persoonlijk verantwoordelijkheid neemt voor het teamresultaat dat elk teamlid helder voor ogen heeft.

Contextgevoelige communicatie

Je bent een proefplek en hebt een missie. Maar hoe kom je in contact met de mensen waarmee je op pioniersreis wilt gaan? Hoe doe je dat op een manier die past bij wie je bent als proefplek en bij wat je wilt uitdragen? En wat is dan je communicatieboodschap? Het kernthema 'contextgevoelige communicatie' gaat over deze vragen.



Het gaat ook over strategie en planning bij communicatie. Wanneer communiceer je wat en via welk kanaal doe je dat? Daarbij zeggen de activiteiten die je organiseert zelf ook iets. Ze kunnen de boodschap van je proefplek versterken of de aandacht daarvan juist afleiden. De activiteiten die je aanbiedt zijn dus onderdeel van je communicatiestrategie.

Voor je gaat communiceren is het goed om stil te staan bij de groep of de verschillende groepen waarmee je wilt communiceren. Probeer in de huid van de ander te kruipen. Wat komt er dan wel goed over en wat niet?

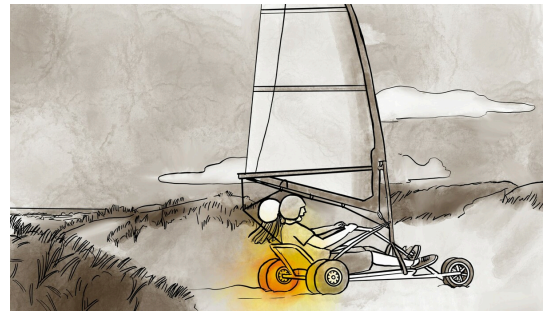
Door je te verplaatsen in de ander, loop je het risico jezelf te verliezen. Daarom is het ook belangrijk om na te denken over 'authenticiteit en integriteit'. Blijf trouw aan jezelf en aan je waarden, is het motto. En zorg ervoor dat je communicatie altijd 'opbouwend' is.

De persoon van Jezus is wat dat betreft de perfecte spiegel voor 'authentieke, integere en opbouwende' communicatie. Maar ook andere bijbelse communicatie kan een helpende en wellicht soms corrigerende inspiratiebron zijn voor de communicatie rond je proefplek.

Solide basis

Sterke samenwerking

Als je gaat pionieren kom je er al snel achter, je doet het niet alleen. Pionieren kan niet zonder samenwerking. Alleen ga je misschien sneller, maar samen kom je verder. Dat is uitgangspunt bij het kernthema 'sterke samenwerking'. Maar met wie zoek je samenwerking, waarom en hoe zorg je dan voor sterke samenwerking? Hiervoor zijn er vijf sleutels, waarvan de eerste ook meteen de sleutelhanger is.



Samenwerking begint altijd met tenminste iets van een gedeelde missie. Je vindt elkaar omdat je samen iets belangrijk vindt en omdat je denkt dat je dit samen beter kunt realiseren dan alleen. En hoewel dit voor de samenwerkingspartner niet zo hoeft te zijn (zeker niet als het om een seculiere partner gaat), is het voor de proefplek duidelijk dat deze missie ook samenhangt met Gods missie. Juist het denken over pionieren als meedoen in Gods missie kan de ogen openen voor de rol die ook niet-kerkelijke partijen kunnen spelen in deze missie.

Bij het kernthema 'sterke samenwerking' gaat het over samenwerking met personen en partijen rond een proefplek. Externe samenwerking dus. Hierbij kan gedacht worden aan betrokken kerk(en) in de omgeving, aan andere kerkplekken of christelijke organisaties en aan niet-kerkelijke partijen.

Bij het aangaan, evalueren en versterken van samenwerking, kan gebruikgemaakt worden van de vijf sleutels voor sterke samenwerking:

- Een gedeelde missie
- Openheid over elkaars belangen
- Een goede relatie
- Een duidelijke organisatie voor de samenwerking
- Heldere afspraken over het proces van samenwerken



Dit samenwerkingsmodel is ontwikkeld door Common Eye.

Financiële duurzaamheid

Proefplekken beginnen vanuit idealisme, met een besef van roeping en een aanstekelijk enthousiasme. Meestal zijn er in deze fase voldoende partijen te vinden die dit bevlogen initiatief een tijdje financieel willen steunen. Maar startsubsidies moeten na verloop van tijd worden vervangen door meer structurele inkomsten. Of in ieder geval moet er een duurzame balans gevonden worden tussen inkomsten en uitgaven. Hoe doe je dat en hoe



maak je hierbij de juiste keuzes? Hoe houd je balans tussen vertrouwen op God en eigen verantwoordelijkheid? En wat is het morele kompas bij keuzes die je maakt? Het kernthema 'financiële duurzaamheid' wijst op een drievoudige balans die steeds weer gevonden moet worden:

- *Financieel: tussen uitgaven en inkomsten.*
Balans vinden tussen uitgaven en inkomsten hoeft niet altijd te betekenen dat er meer of andersoortige inkomstenbronnen nodig zijn. Het kan ook betekenen dat de uitgaven naar beneden worden bijgesteld.
- *Spiritueel: tussen vertrouwen en verantwoordelijkheid.*
Financiële duurzaamheid lijkt misschien het minst spirituele kernthema. Maar juist hier komt het ook aan op vertrouwen. Zonder dat je daarmee doorslaat naar onverantwoordelijkheid, naïviteit of een vorm van manipulatie.
- *Moreel: tussen betaalbaarheid en rechtvaardigheid of menswaardigheid.*
Goedkoop is niet altijd een goede koop. Hoe maak je hierin als proefplek rechtvaardige en menswaardige keuzes en wat is daarbij je morele kompas?

Bij het zoeken naar balans tussen uitgaven en inkomsten is het belangrijk om - met vertrouwen en verantwoordelijkheid en op basis van morele afwegingen - ook verder vooruit te kijken. De verleiding is bijvoorbeeld groot om met behulp van startsubsidies hoger in te zetten dan je op lange termijn kunt volhouden. Daarom is het vaak beter om klein beginnen en later op te schalen, als daarvoor duurzaam financiële ruimte blijkt te zijn. Anders moet je misschien in je eigen vlees gaan snijden als de startsubsidies wegvallen.

Verder gaat dit kernthema over passende financieringsmodellen. Hierbij is de eerste vraag wat een proefplek al in huis heeft en waarvan beter gebruikgemaakt zou kunnen worden. Dan blijkt dat het bij financiële duurzaamheid niet alleen over geld gaat. Het gaat ook over andere middelen, over mensen en over diensten die kunnen bijdragen aan de financiële verduurzaming van je proefplek.